

۲	❖ ورود به برنامه , قفل و شبکه
۵	❖ اطلاعات پایه
۶	❖ فاکتورها
۱۲	❖ چکها
۱۳	❖ جامع مالی و اسناد حسابداری
۱۵	❖ رسید و حواله

موارد مربوط به ورود به برنامه ، قفل و شبکه

۱-موقع ورود به نرم افزار ، در پنجره Login فونتها بهم ریخته و نا خواناست است؟

این مشکل مربوط به تنظیمات زبان سیستم می باشد که در قسمت **control Panel , Region & Language** باید مراحل فارسی سازی را انجام دهید . همچنین با کپی پوشه **FarsiFont2** از داخل سی دی الماس و جایگذاری کردن در مسیر **Font** های سیستم می توانید فونت های زیبا تری در برنامه داشته باشید (مراحل فارسی سازی تنظیمات سیستم در همین فایل ، بخش فاکتورها به همراه شکل توضیح داده شده است).

۲-موقع ورود به برنامه اخطار بروزرسانی نمایش داده می شود؟

این اخطار یا به علت استفاده از برنامه بدون قفل بوجود می آید یا نرم افزار **demo** بوده و ۵۰ سند ثبت شده است .

۳-هنگام ورود به برنامه اخطار هیچ چاپگری برای برنامه تعریف نشده است را مشاهده میکنم ؟

در ابتدا نوع چاپگر مورد استفاده مشخص گردد ، یا چاپگر پیش فرض ویندوز انتخاب شود .

۴- ویندوز عوض کردم ، برنامه الماس باز نمی شود (الماس قبلا از ویندوز عوض کردن بر روی درایو **D** نصب بوده)؟

دوباره الماس را نصب کنید ، این بار در مسیر غیر از مسیر قبلی نصب شود ولی برنامه از آن مسیر اجرا نشود ، سپس برنامه الماس را از همان درایو **D** اجرا کنید . (قبل از باز کردن برنامه در قسمت تنظیمات سیستم الماس یا همان **Get connection** تنظیمات پیش فرض را بزنید)

۵-سیستم شرکت به صورت شبکه طراحی شده ، قفل سخت افزاری نیز چند کاربره می باشد و قفل نیز بر روی سرور قرار دارد . برای باز کردن برنامه بر روی کلاینت ها چه اقداماتی باید انجام گیرد .

ابتدا شما باید در قسمت **Getconnection** (تنظیمات سیستم) الماس در کادرهای دوم (DB Server) و سوم (Lock Server) اسم سرور یا **IP** سرور را وارد کرده و تیک **NET** را نیز بزنید . سپس داخل مسیر الماس از پوشه **Service** فایل **ServiceInstaller** را بر روی سرور اجرا کنید . سپس دو راه برای باز کردن الماس بر روی کلاینت ها وجود دارد :

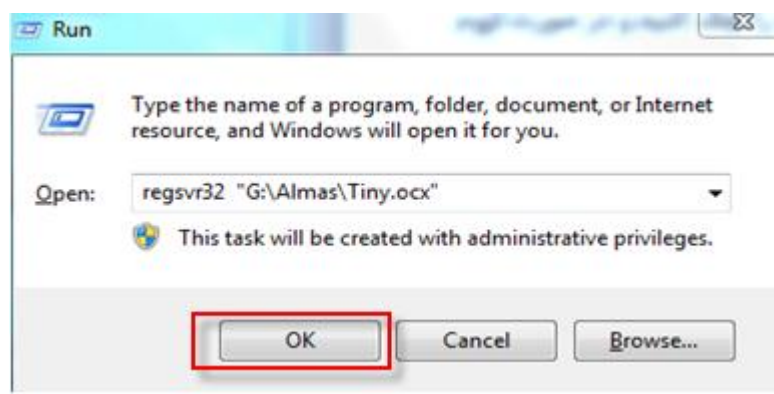
الف) پوشه الماس روی سرور را ، **share** کنید و سپس از روی کلاینت سرور را باز کرده و از پوشه **share** شده الماس ، فایل **Almas.exe** را **send to desktop(create shortcut)** کنید و الماس را از روی کلاینت باز کنید .
(**SetupForClient** را بر روی کلاینت ها نصب کنید).

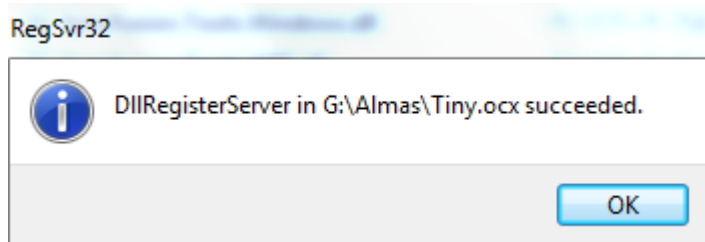
ب) یک الماس جدید بر روی کلاینت نصب کنید ، سپس در مسیر نصب الماس فایل **Get connection** را باز کرده و داخل سه کادر اول اسم سرور یا **IP** سرور را وارد کنید و تیک **net** را بزنید و برنامه را اجرا کنید (اگر قفل سخت افزاری بر روی سیستمی به غیر از سرور می باشد شما می توانید در کادر **IP , Lock Server** سیستم مورد نظر را بدهید)

۶- در هنگام باز کردن الماس ، برنامه اخطار عدم شناسایی قفل سخت افزاری می دهد ؟
 در ابتدا از سالم بودن پورت ورودی اطمینان خاطر پیدا کنید . سپس در مسیر الماس فایل **Helpmate** را باز کرده و یک تست بگیرید که آیا اخطار دارید یا خیر .



در ادامه از مسیر نصب الماس فایل **Tiny.ocx** را پیدا کرده و در قسمت **run** استارت ویندوز عملیات رجستری کردن قفل را انجام دهید.
 عملیات رجیستری کردن قفل:
 در کادر **run** عبارت **regsvr32** را تایپ کرده و سپس فایل **Tiny.ocx** داخل مسیر الماس را کشیده و کنار عبارت تایپ شده **regsvr32** قرار داده و تأیید کنید تا پیغام موفقیت در عملکرد را دریافت کنید .





اگر قفل در حالت شبکه بود

و مراحل توضیح داده شده انجام شد و مشکل برطرف نشد فایر وال ویندوز و آنتی ویروس خود را چک کنید که در صورت لزوم باید پورت ۹۰۵۰ بر روی سرور وکلاینت چک شود (مراحل باز کردن پورت ۹۰۵۰ در آنتی ویروس بر روی سیستم به صورت pdf با نام های Nod و kasperSky در مسیر الماس قرار گرفته است).

موارد مربوط به اطلاعات پایه

۱- موقع تعریف یک شخص ، اخطار " کد کل به معرفی طرف حساب اختصاص دارد . لطفا برای تعریف کد از معرفی طرف حساب استفاده کنید " نمایش داده میشود ؟

برای تعریف اشخاص و طرف حسابها باید از فرم معرفی اشخاص در منوی اطلاعات پایه استفاده کنیم . معرفی اشخاص در فرم حسابها باعث نمایش این اخطار می شود .

۲- چگونه می توان با وجود موجودی منفی در انبار در هنگام ثبت فاکتور موجودی وارد کرد تا بعدا موجودی کالا را در انبار افزایش دهیم ؟

باید در قسمت پیکربندی ، تنظیمات اولیه ، قبول موجودی منفی تیک خورده باشد و . هنگام معرفی انبار تیک قبول موجودی منفی را زده باشید .

۳- بعضی مواقع در هنگام گزارش گیری از موجودی انبار ، مقدار نمایش داده شده با مقدار موجودی انبار ها تطابق ندارد؟ در قسمت گزارش کاردکس انبار ، بروز رسانی موجودی را بزنید .

۴- چگونه می شود بدون وارد شدن به حساب ها و چک کردن هر روزه آن ها ، مانده ی حساب ها همیشه قابل مشاهده باشد ؟ باید در قسمت پیکربندی ، تنظیمات اولیه ، نمایش مانده حساب در جستجوی اشخاص و حسابها تیک خورده باشد.

موارد مربوط به فاکتور

۱- برای نمایش تعداد کالای امانی در فاکتور باید چه اقداماتی انجام شود؟

در پنجره پیکربندی سیستم، بخش فاکتورها، گزینه محاسبه موجودی همراه با گردش امانی را فعال می‌کنیم.

۲- برای نمایش بارکد در شرح کالای فاکتور باید چه اقداماتی انجام شود؟

در پنجره پیکربندی سیستم، بخش فاکتورها، گزینه نمایش بارکد در شرح کالای فاکتور را فعال می‌کنیم.

۳- اخطار "مقدار وارده بیشتر از موجودی کالا است" هنگام وارد کردن ستون مقدار در فاکتور برای چیست؟

وارد کردن مقداری بیشتر از موجودی در فاکتور این اخطار را دارد و به علت فعال نکردن اجازه فروش منفی در تعریف انبار.

۴- برای نمایش مانده از قبل در فاکتور چه اقداماتی باید انجام شود؟

در پنجره پیکربندی سیستم، بخش فاکتورها، گزینه مانده قبلی در فاکتور را فعال می‌کنیم.

۵- اخطار "به دلیل وجود فرم با تاریخ بزرگتر، شما مجوز ثبت فرم در این تاریخ را ندارید" در هنگام ثبت فاکتور به چه دلیل می‌باشد؟

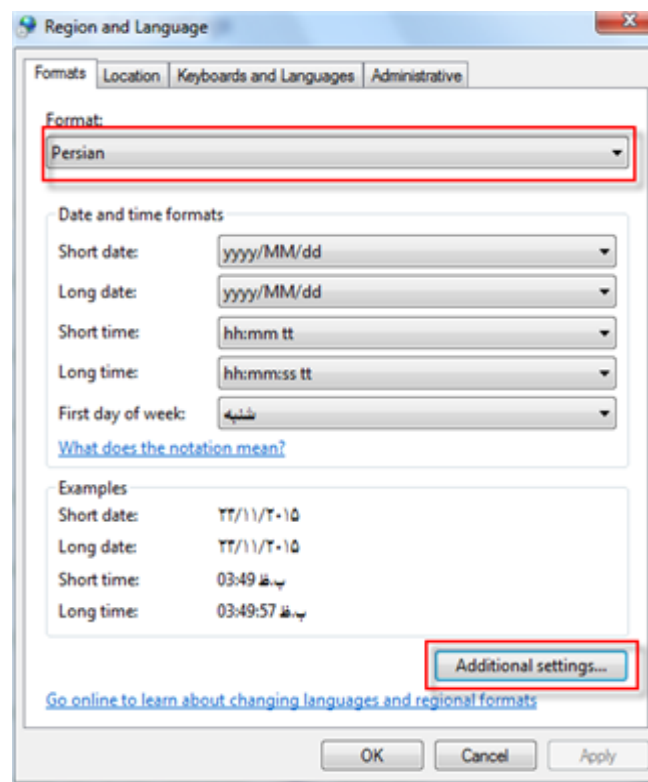
علت نمایش این اخطار این است که در قسمت پیکربندی سیستم تیک کنترل ترتیب تاریخ و شماره در فاکتورها و فرم‌ها خورده است و شما مجوز وارد کردن تاریخ کوچکتر از آخرین تاریخ ثبت را ندارید.

۶- کلید چاپ رسمی در فاکتور غیر فعال است، علت چیست؟

در پنجره پیکربندی سیستم، بخش فاکتورها، گزینه نمایش کلید چاپ رسمی در فاکتور را فعال می‌کنیم.

۷- برای رفع اخطار "is not a valid date" موقع ثبت فاکتور چه اقداماتی باید انجام شود؟

در تنظیمات **Region & Language** مربوط به ویندوزهای ۷ به بالا بر روی دکمه **Additional Settings...** کلیک کرده و در سربرگ **date** لیست **Calendar type** را بر روی گزینه تقویم میلادی محلی شده تنظیم میکنیم و در ویندوز **XP** نوع تقویم را برگردان فرانسسه قرار می دهیم.
تنظیمات مربوط به ویندوزهای ۷ به بالا در شکل توضیح داده شده است :



Customize Format

Numbers Currency Time Date

Example

Short date: ۲۲/۱۱/۲۰۱۵

Long date: ۲۲/۱۱/۲۰۱۵

Date formats

Short date: yyyy/MM/dd

Long date: yyyy/MM/dd

What the notations mean:
d, dd = day; ddd, dddd = day of week; M = month; y = year

Calendar

When a two-digit year is entered, interpret it as a year between:
1930 and 2029

First day of week: شنبه

Calendar type: تقویم میلادی (هجری شمسی)

Click Reset to restore the system default settings for numbers, currency, time, and date.

Reset

OK Cancel Apply

Customize Format

Numbers Currency Time Date

Example

Positive: ۱۲۲.۴۵۶.۷۸۹/۰۰ رول Negative: ۱۲۲.۴۵۶.۷۸۹/۰۰- رول

Currency symbol: [Symbol]

Positive currency format: ۱/۱ رول

Negative currency format: ۱/۱- رول

Decimal symbol: /

No. of digits after decimal: 2

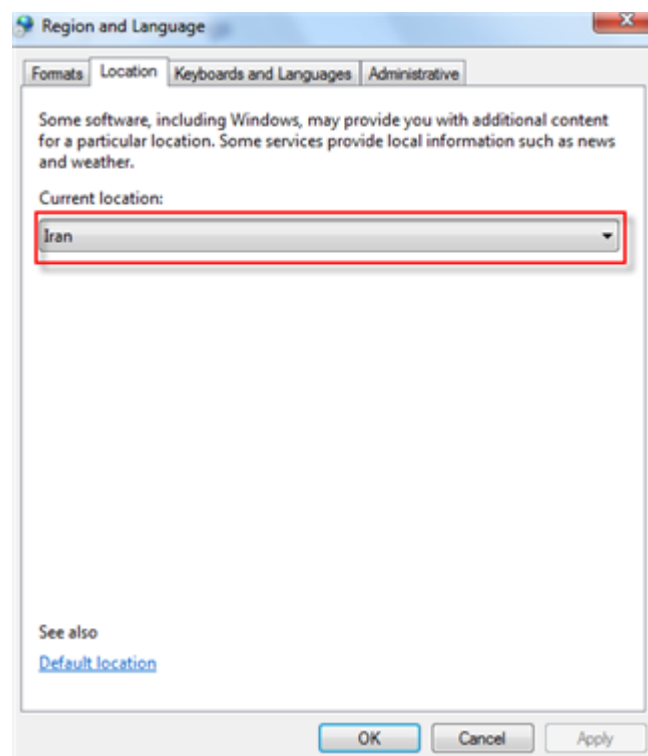
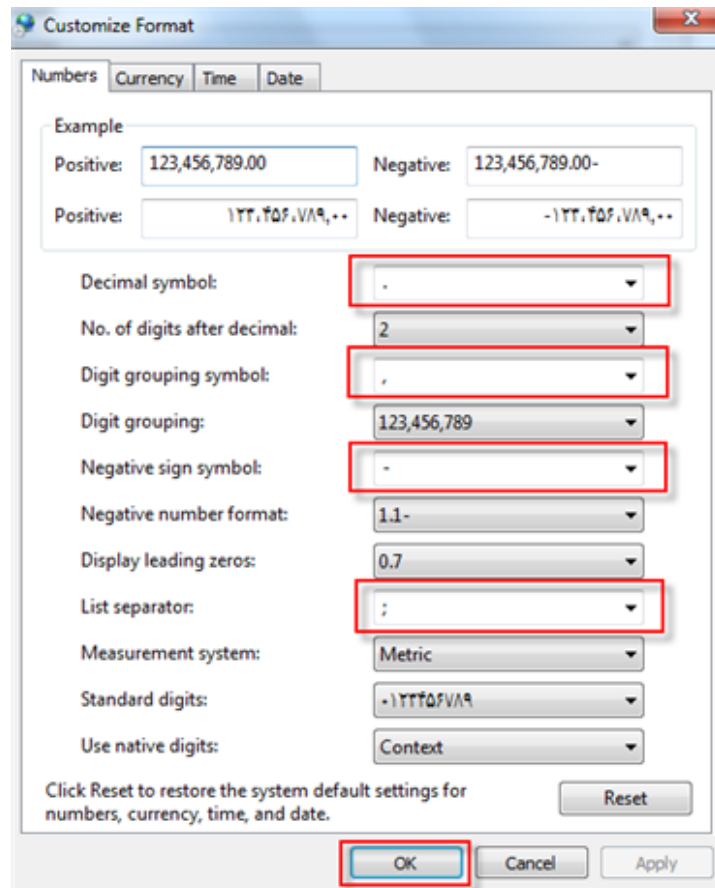
Digit grouping symbol: .

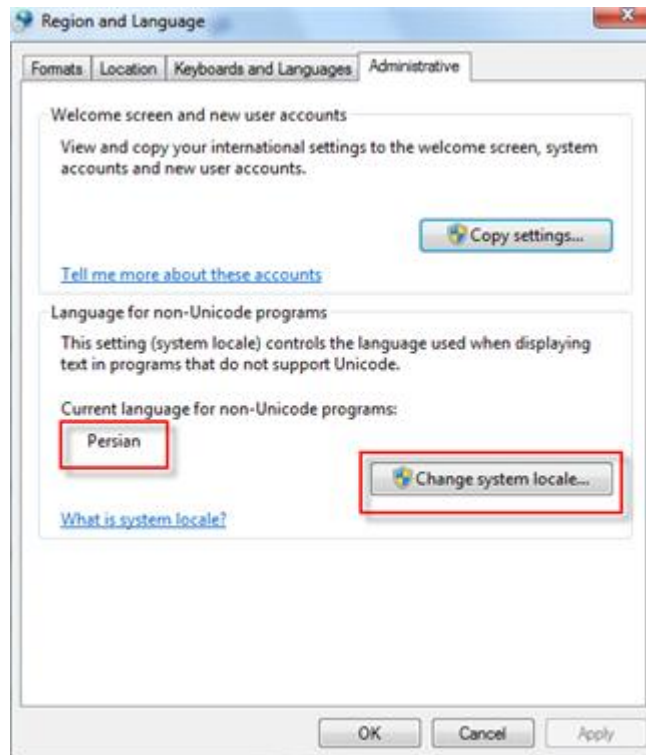
Digit grouping: 123,456,789

Click Reset to restore the system default settings for numbers, currency, time, and date.

Reset

OK Cancel Apply





- ۸- برای صدور سند ویزیتور در فاکتور چه اقداماتی باید انجام شود؟
- در پیکربندی سیستم، بخش فاکتورها، گزینه صدور سند ویزیتور همزمان با صدور فاکتور را فعال می‌کنیم.
- ۹- هنگام ثبت فاکتور، اخطار "حسابی برای بازاریاب وجود ندارد" برای چیست؟
- در فرم حسابهای خاص برای هزینه بازاریاب، ویزیتور فروش و خرید، حسابی تخصیص داده نشده است.
- ۱۰- هنگام چاپ فاکتور رسمی اطلاعات مربوط به فروشنده نمایش داده نمی‌شود؟
- در پنجره پیکربندی سیستم سربرگ تنظیمات چاپ گزینه چاپ سربرگ فاکتور فروش غیر فعال است.

۱۱- مقدار مالیات و عوارض در فاکتور را از کجا می توان تغییر داد؟

در پنجره تنظیمات سیستم، سربرگ تنظیمات فاکتورها، سربرگ سایر اضافات و کسورات می توان مقدار مالیات و عوارض فروش را تغییر داد.

۱۲- چرا در پنجره فاکتور بارکدی فقط یک انبار قابل مشاهده است و سایر انبارها را نمی توان دید؟

انباری که قابل مشاهده است انبار فروش نقدی می باشد که در تنظیمات سیستم در سربرگ تنظیمات فاکتورها قابل تنظیم است.

۱۳- چرا در پنجره کارت بانک بر روی کد بانک که جستجو می کنیم نام بانک نمایش داده نمی شود؟

باید در پنجره معرفی بانک تیک دارای کارتخوان برای بانک مربوطه زده شود.

۱۴- چرا در فاکتور رسمی تخفیف کل نمایش داده نمی شود؟

در فاکتور رسمی تخفیف کل معنا ندارد می توان از تخفیف ردیفی استفاده کرد یا از رسمی A5 استفاده کرد.

۱۵- چگونه میتوان فاکتور ثبت شده ای را حذف کرد؟

در پنجره فاکتور، فاکتور مورد نظر را **search** سپس در پایین پنجره فاکتور بر روی دکمه حذف یا **F8** کلیک کنید.

۱۶- برای نمایش ستون تخفیف در فاکتور چه اقداماتی باید انجام شود؟

در پنجره تنظیمات سیستم، سربرگ تنظیمات فاکتورها گزینه درصد تخفیف را فعال می کنیم.

۱۷- علت عدم تغییر و ویرایش تاریخ در فاکتورهایی که قبلاً ثبت شده اند چیست؟

در پنجره پیکربندی سیستم، سربرگ تنظیمات اولیه، گزینه بستن شماره فرم و تاریخ در فرم ها فعال می باشد.

موارد مربوط به چکها

۱- در فرم عملیات چکها در سربرگ پاس چک پرداختنی، با پاس کردن چک، چک مربوطه از لیست حذف می شود. برای لغو عملیات و بازگردانی چک به لیست چه اقداماتی باید انجام شود؟

از منوی عملیات گزینه کنترل سابقه چک را انتخاب، شماره چک مربوطه را وارد و عمل مربوطه را حذف کنیم.

۲- چرا در پنجره کنترل سابقه چک از منوی عملیات، چکی را که از طریق فاکتور خرید پرداخت کردم را حذف عمل نمی کند و اخطار "اسناد مالی فاکتورها قابل حذف نیست" را نمایش میدهد؟

در پنجره کنترل سابقه چک فقط می توان مواردی را حذف عمل کرد که در فرم مربوط به آنها دکمه حذف نداشته باشند مانند عملیات چکها. حذف سایر موارد از طریق دکمه Delete در فرم مربوطه امکان پذیر است. می توان چک مورد نظر را از طریق خود فاکتور خرید حذف کرد.

۳- چرا در پنجره چکها در سربرگ پاس چک پرداختنی، وقتی چکی را پاس میزنم از حساب بانک دیگر کم می شود؟

این بحث مربوط به حساب های خاص می شود و باید حساب های خاص چک شود.

۴- برای خواباندن چک به حساب چه اقداماتی باید انجام شود؟

از منوی عملیات گزینه چکها را انتخاب می کنیم سپس در سربرگ خواباندن چک به حساب بر روی چک مورد نظر دو بار کلیک کرده و مشخصات بانک مورد نظر را وارد میکنیم. پس از تایید چک مربوطه در لیست چکهای سربرگ نقد کردن چک در جریان وصول قرار می گیرد.

همچنین در جامع مالی نیز میتوان عملیات خواباندن چک به حساب را نیز انجام داد.

۵- در پنجره معرفی چک، برای تعریف چک جدید اخطار "کد حساب بانک در حسابهای خاص معرفی نشده است" نمایش داده می شود؟

از منوی اطلاعات پایه در پنجره حسابهای خاص بر روی دکمه تنظیم کلیک شود.

موارد مربوط به جامع مالی و اسناد حسابداری

۱- چگونه عملیات ثبت دریافت و پراخت چک ها؟

از طریق فرم جامع مالی در منوی عملیات و همچنین در قسمت مدیریت اسناد حسابداری با ثبت سند.

۲- در فرم جامع مالی با وارد کردن تاریخ ، اخطار "بدلیل وجود فرم با تاریخ بزرگتر شما مجوز ثبت فرم در این تاریخ را ندارید"؟
در پنجره پیکربندی سیستم ، سربرگ تنظیمات اولیه ، گزینه کنترل تاریخ و شماره فرم در فرم ها فعال می باشد.

۳- طریقه مشاهده سند مربوط به جامع مالی چگونه می باشد؟

می توان در فرم جامع مالی بر روی شماره سند دو بار کلیک کرد و سند مربوطه را دید ، همچنین از طریق گزارش اسناد حسابداری می توان سند مربوطه را مشاهده کرد .

۴- برای اضافه کردن یک ردیف اضافه به عملیات جامع مالی چه اقداماتی باید انجام شود؟

می توان از فرم انواع عملیات مالی در منوی اطلاعات پایه استفاده کرد . به عنوان مثال برای اضافه کردن عملیات دریافت از کارت خوان ، در ستون نام عملیات گزینه دریافت از کارت خوان را تایپ کرده سپس در ستون نام حساب ، بانک را تخصیص و بدهکار میکنیم . در موارد مربوط به حساب اسنادی در ستون حساب اسنادی گزینه باشد را انتخاب می کنیم .

۵- در فرم جامع مالی ، نوع عملیات خالی می باشد ، برای رفع این مشکل چه اقداماتی باید انجام شود؟

فرم جامع مالی ، اطلاعات را از فرم انواع عملیات مالی می خواند ، برای رفع این مشکل از منوی اطلاعات پایه گزینه انواع عملیات مالی را انتخاب و یکبار دکمه ی تنظیم را کلیک می کنیم .

۶- برای پاس چند مورد از چکهای پرداختنی به صورت همزمان از کدام فرم استفاده کنیم؟

فرم جامع مالی امکان انتخاب چند چک به صورت همزمان را فراهم میکند . در این فرم در ستون نوع گزینه پاس چک پرداختنی را انتخاب و پس از انتخاب حساب اسناد پرداختنی مربوطه با کمک کلید **F11** لیست چکها را مشاهده و از طریق کلید **space** می توانید چکهای مورد نظر را با هم انتخاب کنید .

۷- برای نمایش مانده قبلی در چاپ رسید در فرم جامع مالی چه اقداماتی باید انجام شود؟

از پنجره پیکربندی سیستم ، تنظیمات اولیه ، گزینه نمایش مانده قبلی در رسید مالی را فعال می کنیم .

۸- برای حذف سند دستی که زدیم از چه طریق باید اقدام کرد؟

برای حذف یک سند می توان از منوی عملیات بر روی گزینه اسناد حسابداری کلیک کرد سپس از فیلد شماره فرم ، سند مورد نظر را جستجو و با کلیک بر دکمه حذف آن را حذف کرد .

۹- در فرم جامع مالی ، موقع ثبت عملیات پرداخت چک ، اخطار "شماره چک معتبر نیست" نمایش داده می شود؟

در پنجره پیکربندی سیستم ، تنظیمات اولیه ، گزینه کنترل دسته چک فعال است و چک مورد نظر باید تعریف شده باشد . در صورتیکه این گزینه فعال نباشد شماره چکها کنترل نمی شود .

۱۰- برای اینکه در چاپ سند ، شماره سند چاپ نشود چه اقداماتی باید انجام داد؟

در پنجره پیکربندی سیستم ، سربرگ تنظیمات اولیه تیک گزینه چاپ شماره سند را برمی داریم .

۱۱- از بستن اسناد استفاده نشده اما اخطار سند ها قطعی شده است و امکان ویرایش آن را ندارید مشاهده می شود؟
در پنجره پیکربندی سیستم ، سربرگ تنظیمات اولیه ، گزینه بستن اسناد هنگام خروج از سیستم فعال است . اگر تیک آن برداشته شود موقع خروج از برنامه سندها بسته نمی شوند .

موارد مربوط به رسید و حواله

۱- چرا با ثبت حواله ، تغییری در صورت حساب شخص ایجاد نمی شود؟

هنگام ثبت رسید و حواله فقط از موجودی کالا کم و زیاد می شود ، اما با ثبت سند موجودی به صورت ریالی کم و زیاد می شود .